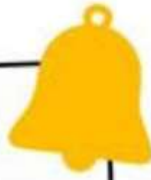


CONECTA //

tus

HABILIDADES

¡Un clic, una prueba, mil oportunidades!



**CUADERNILLO DE ORIENTACIÓN PARA
LAS PERSONAS POSTULANTES A LA PRUEBA**





Sistema centroamericano para el reconocimiento, la validación y acreditación (RVA) de habilidades básicas

Revisión y edición general: Romina Kasman (UNESCO), Raquel Nuñez Elizondo (CECC/SICA), Monica Fernández (CECC/SICA), Claudio Magnifico (UNESCO)

Desarrollo de contenidos: Marcela Browne (UNESCO), Micaela Herbon (Fundación SES), Vicente Curzi (Fundación SES), Agustina Rodeiro (Fundación SES), Julia Piccininni (Fundación SES).



INDICE

Bienvenida y preparación

- a. Todo lo que necesitas saber para prepararte para la prueba

Ponete a Prueba

b. La prueba de Lectura

- i. Nos preparamos!
- ii. A practicar!
- iii. Respuestas para la autocorrección

c. La prueba de Resolución de problemas

- i. Nos preparamos!
- ii. A practicar!
- iii. Respuestas para la autocorrección

d. La prueba de Escritura

- i. Nos preparamos!
- ii. A practicar!
- iii. Respuestas para la autocorrección

Importante al final



Estudiar y certificar es un derecho que todas las personas deben tener garantizado. Te damos la bienvenida a este proceso de evaluación y aprendizaje.

Participar en la **Prueba de Reconocimiento, Validación y Acreditación (RVA) de habilidades básicas** es un paso importante: significa que estás reconociendo y poniendo en valor los conocimientos que fuiste adquiriendo a lo largo de tu vida, tanto en la escuela como fuera de ella.

La educación es un derecho. Por eso esta prueba busca reconocer tus capacidades para resolver situaciones reales y así, poder contar con acreditaciones que te brinden más y mejores oportunidades. Los ejercicios que encontrarás en este cuadernillo fueron pensados para representar desafíos cotidianos, de trabajo, de estudio y de la vida diaria. Cada uno te invita a pensar, analizar y aplicar lo que ya sabés hacer.

Sabemos que rendir una prueba puede generar dudas o nervios, pero este proceso está diseñado para acompañarte. En este cuadernillo vas a encontrar **actividades de práctica** que te ayudarán a prepararte paso a paso antes de la evaluación. Además, vas a contar con **videos explicativos** que te guiarán en la comprensión de cada parte de la prueba y te permitirán repasar los contenidos de las actividades. Te mostraremos **ejemplos y daremos recomendaciones** para que sepas qué esperar y cómo enfrentarlo con confianza.

El objetivo de este material es sientas que hay un equipo de personas acompañándote para que adquieras seguridad durante todo el proceso. Podés mirar los videos cuantas veces necesites y resolver las prácticas a tu ritmo antes de la fecha de la prueba. No se trata solo de aprobar, sino de reconocer el valor de tu experiencia y el aprendizaje que acumulaste en distintos ámbitos de tu vida.

Te invitamos a encarar esta prueba con tranquilidad y entusiasmo. Cada ejercicio es una oportunidad para mostrar todo lo que sabés, y cada práctica que realices te acerca un paso más a tu acreditación.

Confiamos en vos, en tu esfuerzo y en tu recorrido.

Los conocimientos que tenés merecen ser reconocidos, y este proceso está pensado para acompañarte en ese camino.

¡Te deseamos una excelente experiencia en esta etapa de práctica y evaluación!

***TODO LO QUE NECESITAS SABER
PARA PREPARARTE PARA LA PRUEBA***

La prueba tiene como objetivo valorar las habilidades básicas de **Lectura, Escritura y Resolución de Problemas** de las personas que buscan la acreditación de la educación media básica.



Este proceso forma parte de la implementación del Sistema Regional de Reconocimiento, Validación y Acreditación (RVA), que busca ofrecer una certificación común a nivel centroamericano. ¡Es decir, que te estamos invitando a ser parte de un proceso muy importante que se realizará en varios países!

- Se requiere llegar **30 minutos antes** del horario indicado.
- Recordar llevar el **documento de identidad vigente**.
- Se solicitará que los teléfonos, relojes inteligentes u otros dispositivos electrónicos sean guardados.
- Es posible llevar **una calculadora sencilla** y una hoja para hacer cálculos o anotaciones. Si no tenés calculadora, siempre se puede pedir a alguien de la familia o amistades.
- Siempre hay que escuchar atentamente las instrucciones de la persona adulta a cargo (tallerista o aplicador de la prueba) antes de comenzar.

Cuando ya estamos en la prueba

- Durante la prueba no se permite hacer consultas entre quienes realizan la prueba, pero sí se podrán realizar consultas a las personas adultas responsables si no se comprende alguna palabra o la mecánica de respuesta. ¡No hay que quedarse con dudas!
- Leer con calma cada pregunta. Si se presentan dudas, se sugiere avanzar y luego volver a la pregunta anterior.
- Es clave poder administrar el tiempo. La prueba está organizada en tres secciones. Cada sección tiene una duración determinada. Sugerimos destinar unos minutos finales para la revisión de cada sección.

TIEMPOS DE APLICACIÓN	
Prueba de Lectura	60 minutos
Prueba de Resolución de problemas	60 minutos
Tiempo de descanso	15 minutos
Prueba de Escritura	45 minutos



1. LA PRUEBA DE LECTURA



- Esta sección consta de **dos textos** y **preguntas relacionadas que deberán responderse**.
- Cada pregunta tiene **cuatro opciones para elegir (A, B, C y D)**, y solo una es correcta. Para responder, se debe marcar la opción que se considere correcta de acuerdo a lo leído en el texto.
- Siempre leer cada texto con atención antes de responder. Si se presentan dudas con alguna de las preguntas, se sugiere pasar a la pregunta siguiente y volver después a la que se dejó sin responder.
- Para un mejor control del tiempo, es útil anotar en la hoja de respuestas la **hora de inicio y finalización**.
- Recordar que el tiempo total con el que se cuenta es de **60 minutos y es recomendable dejar unos minutos para revisar**.

En la prueba hay dos textos, cada uno de ellos escrito de una manera distinta. A uno le llamaremos de lectura continua, y a otro, de lectura discontinua.

¡Siempre hay que leer con atención antes de iniciar las actividades!

1. El **primer texto** se lo denomina de **lectura continua** porque se presenta de forma **secuencial, lineal y organizada** en frases y párrafos.

Su estructura sigue una lógica de desarrollo donde las ideas se encadenan de forma progresiva.

Ejemplo de esto son los artículos, ensayos, informes narrativos, novelas, cartas, y la mayoría de los textos académicos y periodísticos.

2. El **segundo texto** se lo denomina de **lectura discontinua** porque presenta la información de manera **fragmentada, gráfica o tabular**, y que requiere que cada persona realice la lectura del contenido de forma no secuencial. El orden de lectura no está predeterminado por el autor. Tienen la función de presentar información de forma condensada, visualmente atractiva o de referencia rápida.

Ejemplo de esto son los gráficos, diagramas, tablas, mapas, formularios, avisos publicitarios, infografías, horarios y organigramas.



A continuación, se encuentra el primer texto que es de estilo continuo.

La energía viene del sol

Durante cientos de años, la humanidad ha dependido casi exclusivamente de fuentes de energía como la leña, el carbón y, más tarde, el petróleo. Estas fuentes de energía dieron impulso al desarrollo industrial y el crecimiento económico, pero también han generado problemas ambientales graves, como la contaminación del aire y el calentamiento global.

En las últimas décadas, la energía solar ha surgido como una alternativa limpia y sostenible. Funciona de manera simple: los paneles solares absorben y transforman la luz del sol en electricidad mediante células fotovoltaicas. El sol, a diferencia de los combustibles fósiles, es una fuente inagotable de energía y su aprovechamiento y utilización no genera emisiones contaminantes para el medio ambiente.

En países de la región de América Central, el uso de energía solar ha crecido de forma sostenida. En zonas rurales donde no llega la red eléctrica, los paneles solares permiten a las familias tener luz por la noche, cargar teléfonos o refrigerar alimentos. En las ciudades, cada vez más edificios incorporan sistemas de energía solar para reducir el consumo de energía convencional.

Sin embargo, aún existen desafíos. En cuanto al acceso, el costo inicial de los paneles sigue siendo alto para muchos hogares y su instalación requiere mantenimiento técnico

especializado. Además, la producción de energía depende de las condiciones climáticas, lo que puede limitar su uso en días nublados o lluviosos.

A pesar de estas limitaciones, los expertos coinciden en que el futuro energético debe incluir una mayor participación de las energías renovables en general y de la solar en particular. No se trata únicamente de una cuestión económica, sino de una necesidad ambiental urgente. Adoptar tecnologías limpias significa apostar por un planeta habitable para las generaciones futuras.

Fuente: Elaboración propia

Preguntas sobre el texto 1

1. ¿Cuál es la idea principal del texto?

- A) La energía solar es una alternativa limpia frente a las fuentes contaminantes tradicionales.
- B) Los paneles solares son costosos y difíciles de mantener.
- C) El petróleo sigue siendo la fuente principal de energía mundial.
- D) Las lluvias afectan el desarrollo industrial en América Central.

2. Según el texto, ¿qué diferencia a la energía solar de los combustibles fósiles?

- A) Su mayor costo.
- B) Que no contamina y es inagotable.
- C) Su fácil transporte.
- D) Que depende del viento.

3. ¿Qué beneficio concreto aporta la energía solar en zonas rurales?

- A) Permite a las familias vender energía a la red eléctrica.
- B) Reduce el uso del agua potable.
- C) Les da acceso a electricidad y mejora su calidad de vida.
- D) Sustituye totalmente al petróleo.

4. ¿Cuál es una de las principales limitaciones mencionadas del uso de energía solar?

- A) Su impacto ambiental.
- B) Su baja producción en días nublados.
- C) La falta de espacio en los techos.
- D) El aumento del consumo energético.

5. ¿Qué relación establece el texto entre energía y medio ambiente?

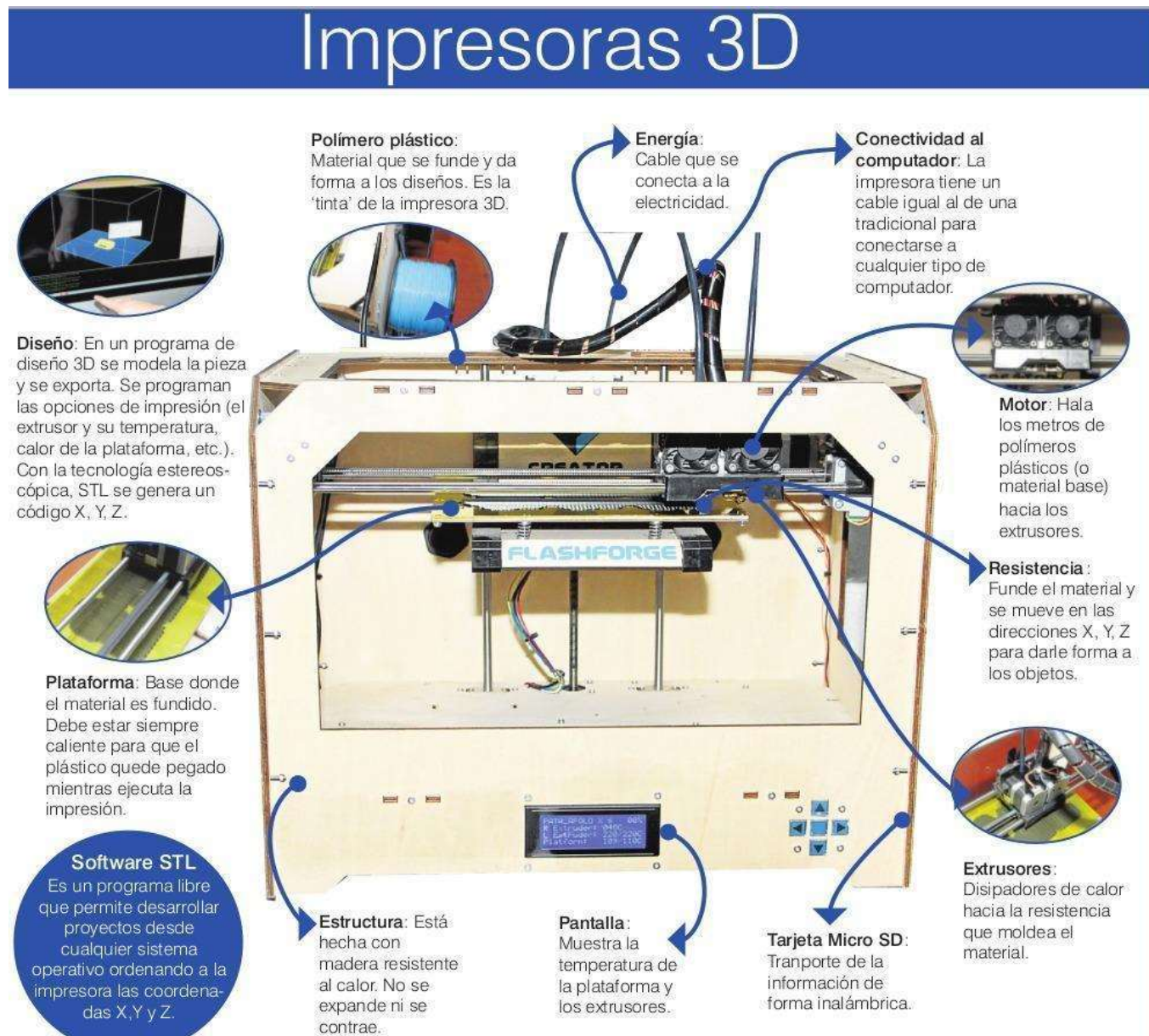
- A) Que ambas son independientes.
- B) Que la energía solar contribuye al desarrollo sostenible.
- C) Que las energías limpias no generan empleo.
- D) Que la contaminación no depende del tipo de energía usada.

6. ¿Cuál de las siguientes afirmaciones resume mejor la postura del autor?

- A) Las energías renovables son una moda pasajera.
- B) Es necesario combinar distintas fuentes de energía, priorizando las limpias.
- C) La energía solar es suficiente para todo el planeta.
- D) El desarrollo industrial no debe limitarse por razones ambientales.

A continuación, se encuentra el texto 2 que es de estilo discontinuo.

Te invitamos a leer el texto que se presenta en la infografía y luego responder las preguntas 7 a la 12.



Fuente: <https://archivo.lapatria.com/tecnologia/impresiones-en-tercera-dimension-216957> y <https://www.laopinion.co/tecnologia/asi-es-el-proceso-de-impresion-en-3d>

Preguntas sobre el texto 2

7. Según la infografía, ¿qué función cumple la **resistencia** dentro de la impresora 3D?

A) Controlar la temperatura de la pantalla.

- B) Fundir el material y moverlo en los ejes X, Y y Z para dar forma al objeto.
- C) Transportar la información del diseño al extrusor.
- D) Enfriar el material después de ser moldeado.

8. ¿Qué afirmación describe correctamente la función del **software STL**?

- A) Es un programa que traduce el modelo 3D en coordenadas que la impresora puede interpretar.
- B) Es un tipo de plástico utilizado para imprimir piezas.
- C) Es el componente que mantiene caliente la plataforma.
- D) Es la pantalla donde se monitorea la temperatura.

9. En la infografía se menciona que la **plataforma** debe estar siempre caliente.
¿Por qué es importante esta condición?

- A) Para evitar que el material se quemé.
- B) Para impedir que el plástico se adhiera demasiado.
- C) Para asegurar que el material se mantenga pegado durante la impresión.
- D) Para enfriar el extrusor después del uso.

10. ¿Qué parte de la impresora es responsable de **transportar el material plástico hasta los extrusores**?

- A) El motor.
- B) La pantalla.
- C) La resistencia.
- D) La estructura.

11. Según la infografía, ¿cómo se conecta la impresora al computador?

- A) A través de conexión Bluetooth.
- B) Mediante un cable tradicional o tarjeta Micro SD.
- C) Solo mediante red inalámbrica.
- D) Únicamente con software STL preinstalado.

12. ¿Cuál de las siguientes afirmaciones es correcta según la información presentada?

- A) El extrusor de la impresora 3D se encarga de enfriar el material fundido.
- B) La impresora utiliza tinta líquida como una impresora común.
- C) El material base se funde, se moldea y se solidifica para formar el objeto.
- D) La estructura está hecha de plástico flexible para adaptarse a los movimientos.



Aquí se encuentran las respuestas para poder realizar la autocorrección o realizarla con la ayuda de una persona adulta presente en el taller.

Una vez realizada la revisión, se sugiere identificar dónde estuvieron las dificultades para poder profundizar la práctica. ¿Tal vez en el reconocimiento de la idea principal?, en la identificación de los conceptos?, ¿en los argumentos que plantea el texto? o ¿en sus conclusiones?

Siempre puede utilizarse un artículo de la red internet o de una revista para seguir practicando. ¡No hay que desanimarse si no se logra en el primer intento!

- Cada pregunta tiene **una única respuesta correcta**.
- Se otorga **1 punto por cada acierto** y **0 puntos por respuestas incorrectas o en blanco**.

Revisa las respuestas según la siguiente tabla:

Pregunta	Respuesta	Explicación breve
1	A	El texto destaca que la energía solar es una alternativa limpia frente a las fuentes contaminantes tradicionales.
2	B	La energía solar no contamina y es inagotable, a diferencia de los combustibles fósiles.
3	C	Permite que zonas rurales tengan electricidad y mejoren su calidad de vida.
4	B	La producción depende de las condiciones climáticas (días nublados o lluviosos).
5	B	La energía solar contribuye al desarrollo sostenible ya que cuida el medio ambiente.
6	B	El texto propone combinar distintas fuentes priorizando las energías limpias.
7	B	La resistencia funde el material y se mueve en los ejes X, Y y Z para dar forma al objeto.

8	A	El software STL traduce el modelo 3D a coordenadas que la impresora puede leer.
9	C	La plataforma caliente asegura que el material quede adherido durante la impresión.
10	A	El motor transporta los polímeros hacia los extrusores.
11	B	La conexión se realiza mediante cable tradicional o tarjeta Micro SD.
12	C	El proceso de impresión 3D consiste en fundir, moldear y solidificar el material.

2. LA PRUEBA DE RESOLUCIÓN DE PROBLEMAS



- Esta sección incluye **situaciones cotidianas** donde se debe aplicar razonamiento, cálculo o interpretación de información presente en gráficos, tablas o infografías.

- Son 12 actividades. Cada una de ellas tiene **cuatro opciones de respuesta** (A, B, C y D), de las cuales solo una es correcta. Si tienes dudas con alguna de estas tareas, sugerimos pasar a la siguiente y luego volver a la que quedó sin responder.
- Podés usar calculadora o hacer cálculos en una hoja aparte.
- El tiempo total disponible es de **60 minutos**. Sugerimos dejar unos minutos para realizar una revisión de las respuestas.



En este video encontrarás información sobre el **sistema métrico**

https://drive.google.com/file/d/1-8d6xYuVKJP3G5Rjv91jexAb9ResjXr5/view?usp=drive_link

En este video encontrarás información sobre **qué es N**

https://drive.google.com/file/d/17RrT7PxzTm9l1c45RcFZCZBvAqpBjVHU/view?usp=drive_link

En este video te mostramos cómo **establecer porcentajes y hacer gráficos**

https://drive.google.com/file/d/1-b9_HwG64mVoUBk2e2hYKoZq-IMgcC0-/view?usp=drive_link

En este video podés aprender a resolver problemas utilizando la **regla de tres simple**

https://drive.google.com/file/d/1pZKHVLPQU9hMIZv6HrWbDhla-t35NGzT/view?usp=drive_link

En este video comprenderás la diferencia entre **área, perímetro y radio**

https://drive.google.com/file/d/1-0cqUI_1whHSF9VHC_-s_WMpQZYa5VPv/view?usp=drive_link

En este video encontrarás información sobre el **Teorema de Pitágoras**

https://drive.google.com/file/d/1B1glZK3rpl5mcfKn9Jgvkoz5t_QaMGzz/view?usp=drive_link



A continuación, te proponemos 12 problemas para resolver.

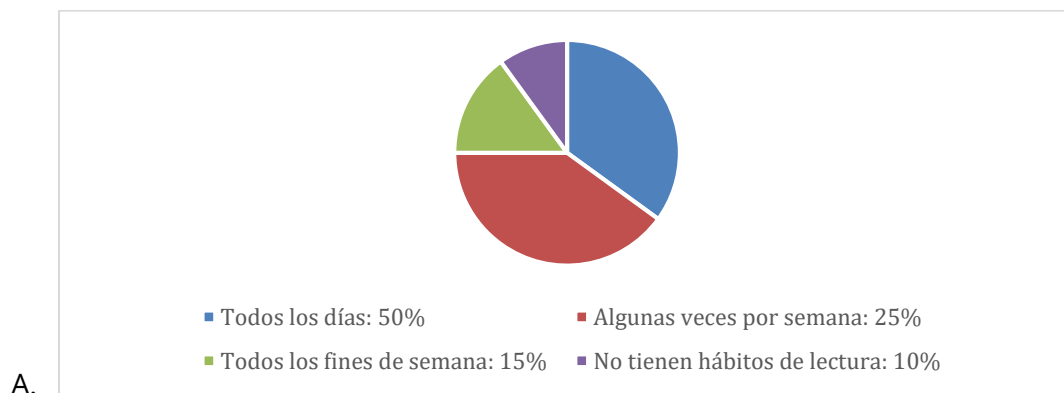
1. Una encuesta sobre el uso de medios de transporte se realizó a 250 personas, de las cuales 150 usan transporte público y el resto vehículo particular. ¿Qué porcentaje representa el grupo que usa vehículo particular?

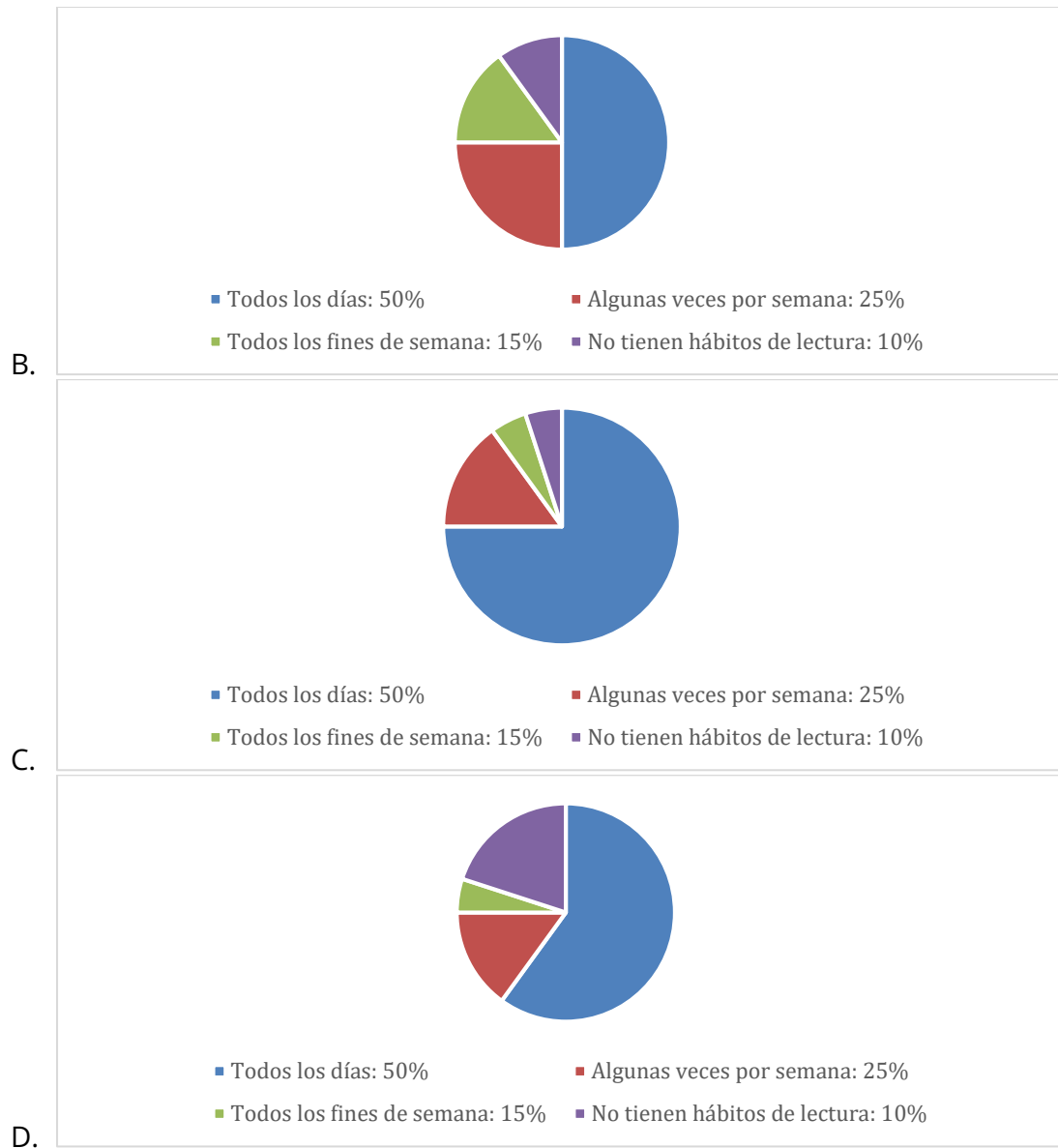
A) 25 %	B) 30 %
C) 35 %	D) 40 %

2. Se realizó una encuesta a 200 personas para conocer **sus hábitos de lectura**. Los resultados obtenidos fueron los siguientes:

- 50 % lee todos los días.
- 25 % lee algunas veces por semana.
- 15 % lee solo los fines de semana.
- 10 % no tiene hábito de lectura.

A continuación se muestran **cuatro gráficos de torta** con distintas representaciones de estos resultados. Seleccioná el gráfico que representa correctamente la encuesta.



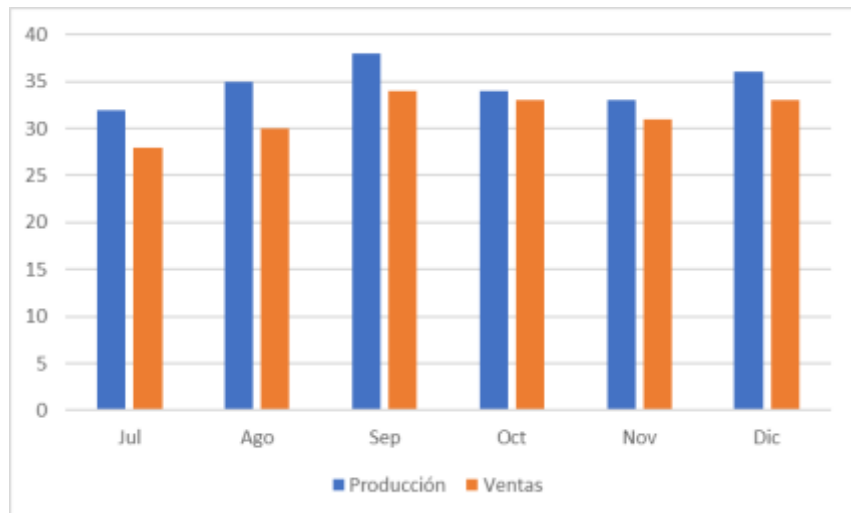


3. Una panadería utiliza 500 kg de harina cada 5 días. Si desea tener suficiente harina para 25 días de trabajo, ¿cuántos kilogramos debe comprar?

A) 2.000 kg	B) 2.300 kg
C) 2.500 kg	D) 3.000 kg

4. Según los datos, ¿en qué mes hubo la **mayor diferencia** entre producción y ventas?

- A) Julio
 B) Agosto
 C) Septiembre
 D) Diciembre



5. Para colocar una rampa de acceso, se necesita una tabla que llegue desde el suelo hasta una plataforma a 9 metros de altura. Si la base de la rampa estará a 12 metros de la plataforma, ¿qué longitud debe tener la tabla?

A) 10 m	B) 13 m
C) 15 m	D) 18 m

6. Para el año 2026, se estima que la energía **solar aumentará un 60 %** y la **geotérmica se duplicará**.

En función de estas proyecciones, ¿cuál será la producción estimada de **energía geotérmica** en 2026?

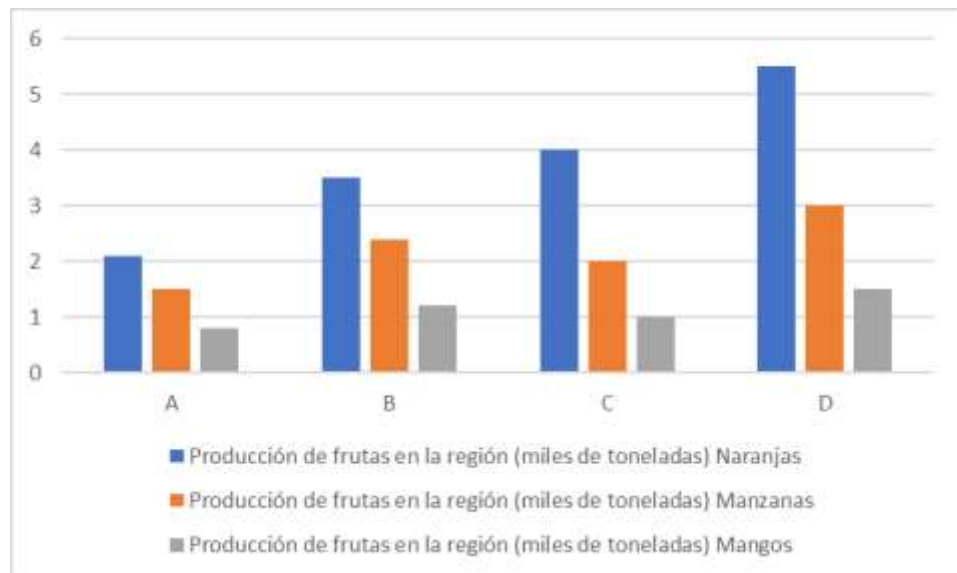
A) 300
B) 350
C) 400
D) 450



7. Una aplicación para correr muestra que con 8 km recorridos se logran 10.000 pasos. Si alguien corre solo 5 km, ¿cuántos pasos habrá dado aproximadamente?

A) 4.000	B) 5.500
C) 6.250	D) 8.000

8. Según la información del gráfico, ¿Cuál de las siguientes afirmaciones es correcta?

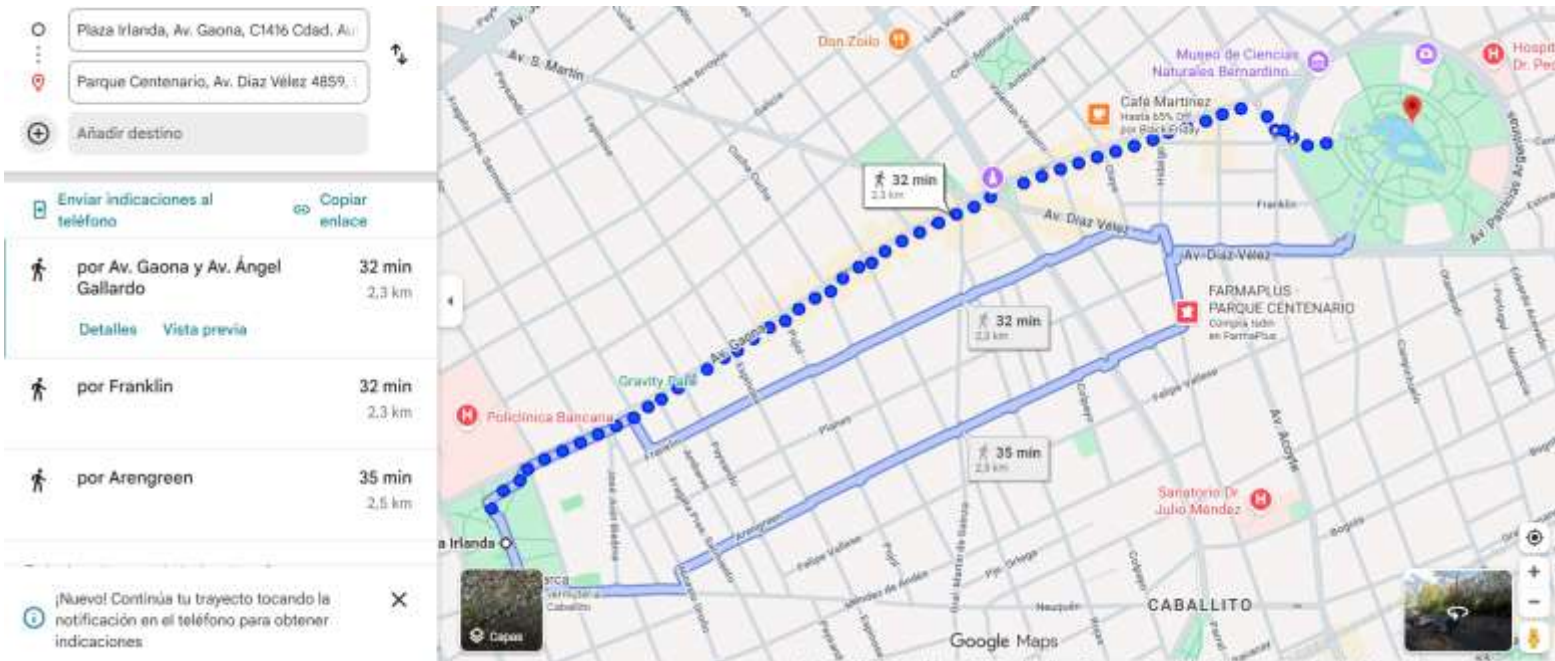


- | |
|----------------------------------------------------------|
| A) El país D produce el doble de mangos que el país A. |
| B) El país B produce más manzanas que naranjas. |
| C) El país A produce más frutas totales que el país C. |
| D) El país D produce la mitad de naranjas que el país B. |

9. Sofía está planificando una caminata y quiere elegir un punto de descanso que esté **a menos de 1,5 km** del punto de inicio. ¿Cuál de los siguientes mapas le permite identificar correctamente los posibles lugares?



10. Sofía está realizando un recorrido por diversos parques de Buenos Aires. Su última visita fue Plaza Irlanda y quiere dirigirse al Parque Centenario. Como no conoce bien la ciudad, utiliza una aplicación para seguir el recorrido. Según la aplicación, ¿a cuántos metros se encuentra?



A) 70 km	B) 700 m
C) 7.100 m	D) 1.500 m

11. En una fábrica se envasaron 2.400 bolsas de 400 g de arroz. Si cada caja contiene la misma cantidad de bolsas y se completaron 300 cajas, ¿cuántas bolsas se colocaron por caja?

A) 4	B) 6
C) 8	D) 10

12. Una empresa ofrece lo siguiente: “Si comprás 3 licencias de software, la cuarta es a mitad de precio.” Si n es el valor de una licencia, ¿qué expresión permite calcular el costo total de las cuatro licencias?

A) $4n$	B) $3n + (n \div 2)$
C) $3n - (n \div 2)$	D) $2n + (n \div 2)$



Al momento de realizar la revisión de las respuestas es importante tener en cuenta la siguiente información:

- Cada pregunta tiene **una única respuesta correcta**.
- Se otorga **1 punto por cada acierto y 0 puntos por respuestas incorrectas o en blanco**.
- No se penalizan los errores.
- La puntuación total se utiliza para estimar el nivel alcanzado en cada competencia.

Actividad	Respuesta	Explicación breve
1	D	$100 \text{ varones} \div 250 = 0,4 \rightarrow \mathbf{40 \%}$.
2	B	El gráfico B muestra los porcentajes correctos: 50 %, 25 %, 15 %, 10 %.
3	C	500 kg cada 5 días $\rightarrow \times 5 = \mathbf{2.500 \text{ kg}}$ para 25 días.
4	C	La mayor diferencia producción-venta ocurre en septiembre (4 mil kg).
5	C	$\sqrt{9^2 + 12^2} = \sqrt{81 + 144} = \sqrt{225} = \mathbf{15 \text{ m}}$.
6	C	$200 \times 2 = \mathbf{400 \text{ millones MWh}}$ (geotérmica duplicada).
7	C	$5 \times (10.000 \div 8) = \mathbf{6.250 \text{ pasos}}$.
8	A	El país D produce 1,5 t de mangos, el doble que el país A (0,8 t).
9	B	El mapa con radio de 1,5 km muestra todos los puntos posibles.
10	C	La app indica 7.100 m . $(2.3 \text{ km} + 2.3 \text{ km} + 2.5 \text{ km}) * 1000$.
11	C	$2.400 \div 300 = \mathbf{8 \text{ bolsas por caja}}$.
12	B	3 licencias completas + 1 a mitad = $\mathbf{3n + (n \div 2)}$.

3. LA PRUEBA DE ESCRITURA



- Esta sección de la prueba consiste en redactar un **texto argumentativo** (de opinión) sobre un tema actual.
- Escribir un texto de opinión. Es decir que debe quedar expresada la postura personal sobre el tema. Es importante tener presente que no existen opiniones correctas o incorrectas. Lo importante es explicar las razones de tu opinión.
- Es imprescindible presentar razones o argumentos para justificar la posición personal sobre el tema. La argumentación debe ser clara y coherente. *No se considerarán argumentos válidos respuestas como "porque está bueno", "porque hay que hacerlo" o "porque es importante". ¡Hay que explicar un poco más!*
- La redacción del texto debe tener claridad, orden y coherencia. Debe estar organizado en párrafos y tener un mínimo de 100 palabras y un máximo de 300. Esto es importante porque se descuenta puntaje si el texto tiene menos de 100 palabras o son más de 300.
- Los conectores entre ideas y párrafos deben usarse correctamente.
- Utilizar un lenguaje formal y no usar expresiones como si fuera una conversación oral. Por ejemplo: Bueno, como iba diciendo.....
- Recordar revisar la ortografía. **Usar** mayúsculas y minúsculas correctamente. **No** usar abreviaturas que suelen usarse para mensajería. Por ejemplo, no uses "xq" en reemplazo de "¿por qué?" o "porque". Es importante esta información porque se descuentan puntos por este mal uso de la escritura.



En este video encontrarás información sobre cómo escribir un **texto argumentativo o de opinión**

https://drive.google.com/file/d/1ygFs1u4qw60PRs51i2_seaLiLEKUmnAv/view?usp=drive_link



El siguiente listado de autocorrección ayuda a confirmar si se han cumplido con todos los aspectos que se valoran en la prueba.

Marcar con los puntos que se consideran logrados y con **X** aquellos que podrían mejorarse.

Aspecto a revisar	<input type="checkbox"/> / X	Preguntas para reflexionar
Comprensión de la consigna		¿Mi texto expresa claramente mi opinión personal sobre el tema? ¿Se entiende mi postura desde el inicio? ¿Crees que otros pueden entender tu opinión al leerla?
2. Argumentación		¿Incluí razones o ejemplos que justifican mi punto de vista u opinión? ¿Mis argumentos son coherentes con mi postura?
3. Claridad y coherencia		¿Cada párrafo desarrolla una idea principal? ¿Las ideas están organizadas con un orden que facilite la lectura y comprensión?
4. Extensión		¿Mi texto tiene entre 100 y 300 palabras? ¿Es repetitivo? ¿Es demasiado breve? ¿Escribí muy corto? ¿Escribí las mismas cosas?
5. Uso de conectores		¿Usé conectores adecuados (por ejemplo: "además", "sin embargo", "por otro lado", "en conclusión")?
6. Lenguaje formal		¿Mi tono es respetuoso y apropiado para un texto que podría publicarse en un medio digital?
7. Ortografía y puntuación		¿Revisé las tildes, las mayúsculas y los signos de puntuación? ¿Mi texto está escrito con claridad? ¿Puedo entender lo

		que escribí? ¿Crees que otras personas podrían entenderlo?
8. Presentación del texto		¿Mi texto está dividido en párrafos? ¿Tiene una introducción, un desarrollo y una conclusión?
9. Relectura final		¿Lo leí en voz alta o con atención para asegurarme de que se entiende bien?
10. Revisión general		¿Estoy conforme con lo que expresa mi texto y la forma en que lo escribí?

Sugerencia final

Si hay una o más casillas con **X**, no hay que afligirse ni desanimarse. Siempre se puede volver sobre ese punto, hacer los ajustes necesarios y releer el texto para identificar donde estuvo la dificultad para mejorar.

El objetivo de esta autoevaluación es ayudar a mejorar la escritura y ganar confianza antes de la entrega final.



¡Este es el final del recorrido de la práctica de la prueba! Esta práctica permite identificar los contenidos que son conocidos y los que son necesarios reforzar.

Desconocer algunos temas, de ninguna manera es un indicador de que no se está en condiciones de presentarse a la prueba.

Además, la “situación de la prueba” requiere utilizar habilidades como organización del tiempo, pensamiento crítico, creatividad, autoconfianza. Estas y otras habilidades requieren entrenamiento. Entonces, a seguir practicando!!!!

Importante al terminar la prueba:

- Revisar que no haya quedado nada sin responder.
- Revisar que la carátula de la prueba esté completa con los datos personales.
- Se precisa entregar todos los materiales a la persona adulta a cargo de aplicar la prueba, a quien se llama aplicador.
- No hay que retirarse del aula hasta que se indique.

Como mencionamos al inicio, el acceso a la educación es un derecho fundamental. Les deseamos la mejor de las suertes y nos vemos en la prueba!

